



## PROJEKT ORGANIZACJI RUCHU - STAŁA

Inwestor	<b>Gmina Barlinek</b> ul. Niepodległości 20 74-320 Barlinek			
Obiekt	Przebudowa ul. Matejki w m. Barlinek			
Lokalizacja	gm. Barlinek			
Autor	Imię i Nazwisko	Nr Uprawnień	Data	Podpis
Projektant	mgr inż. Radosław Ostraszewski	LUKG/0024/POOD/04	04. 2019	

**Egz. nr**

**Przewidywany termin wprowadzenia stałej organizacji ruchu - 30.09.2019r.**

---

# **SPIS ZAWARTOŚCI**

## **CZĘŚĆ OPISOWA**

<b>1. PRZEDMIOT OPRACOWANIA</b>	<b>3</b>
<b>2. CEL I ZAKRES OPRACOWANIA</b>	<b>3</b>
<b>3. PODSTAWA OPRACOWANIA</b>	<b>3</b>
<b>4. CHARAKTERYSTYKA DROGI I RUCHU NA DRODZE</b>	<b>4</b>
<b>5. ROZWIĄZANIA PROJEKTOWE.</b>	<b>9</b>
<b>5.1 PLAN SYTUACYJNY</b>	<b>10</b>
<b>6. OZNAKOWANIE</b>	<b>10</b>
<b>6.1. ISTNIEJĄCE OZNAKOWANIE</b>	<b>10</b>
<b>6.2. PROJEKTOWANE OZNAKOWANIE</b>	<b>11</b>
<b>6.3. URZĄDZENIA BEZPIECZEŃSTWA RUCHU</b>	<b>11</b>
<b>7. PODSTAWOWY ZAKRES ROBÓT</b>	<b>11</b>
<b>7.1. OZNAKOWANIE POZIOME MAŁOWANE MECHANICZNIE</b>	<b>12</b>
<b>7.2. OZNAKOWANIE PIONOWE</b>	<b>12</b>
<b>8. UZASADNIENIE</b>	<b>12</b>

## **CZĘŚĆ RYSUNKOWA**

<b>1. PLAN ORIENTACYJNY</b>	<b>-</b>	<b>SKALA 1:10 000</b>	<b>-</b>	<b>1 ARK.</b>
<b>2. PLAN SYTUACYJNY</b>	<b>-</b>	<b>SKALA 1:500</b>	<b>-</b>	<b>1 ARK.</b>

---

## CZĘŚĆ OPISOWA

### 1. Przedmiot opracowania

Przedmiotem opracowania jest projekt stałej organizacji ruchu dla zadania:

**„Przebudowy ul. Matejki w m. Barlinek”.**

### 2. Cel i zakres opracowania

Celem niniejszego opracowania jest przebudowa drogi gminnej w ciągu ul. Matejki w miejscowości Barlinek, poprawa komfortu poruszania się pieszych i pojazdów.

Zakres opracowania obejmuje:

- wykonanie niezbędnych rozbiórek,
- wycinkę krzewów,
- remont kanalizacji deszczowej,
- przebudowę jezdni,
- przebudowę chodnika,
- remont zjazdów,
- budowę progu zwalniającego i skrzyżowania wyniesionego,
- wykonanie przyległych trawników,
- przestawienie istniejących znaków,
- wymiana lic istniejących znaków,
- ustawienie nowego oznakowania pionowego.

**Przewidywany termin wprowadzenia stałej organizacji ruchu - 30.09.2019r.**

### 3. Podstawa opracowania

- *Umowa zawarta pomiędzy Gminą Drezdenko, ul. Warszawska 1 , 66-530 Drezdenko a firmą Ramiko, Jenin ul. Gronowa 23, 66-450 Bogdaniec.*
- *Ustawa z dnia 07 lipca 1994 r. - Prawo budowlane / Dz. U. Nr 207 , poz. 2016 z późn. zm.,*
- *Ustawa z dnia 21 marca 1995 r. o drogach publicznych / Dz. U. Nr 71 , poz.838 z późn. zm.,*
- *Rozporządzenie Ministra Transportu i Gospodarki Morskiej z dnia 02 marca 1999 r. w sprawie warunków technicznych , jakim powinny odpowiadać drogi publiczne i ich usytuowanie / Dz. U. Nr 43 , poz. 430 /,*

- 
- *Rozporządzenie Ministra Infrastruktury z dnia 3 lipca 2003 roku w sprawie szczegółowych warunków technicznych dla znaków sygnałów drogowych oraz urządzeń bezpieczeństwa ruchu drogowego i warunków ich umieszczania na drogach. (Dz. U. nr 220, poz. 2181) wraz z załącznikami 1, 2, 3, 4.*
  - *Rozporządzenie Ministra Infrastruktury oraz Spraw Wewnętrznych i Administracji z dnia 31 lipca 2002 roku w sprawie znaków i sygnałów drogowych. (Dz. U. z dnia 12 października 2002r.)*
  - *Rozporządzenie Ministra Infrastruktury z dnia 23 września 2003 r. w sprawie szczegółowych warunków zarządzania ruchem na drogach oraz wykonywania nadzoru nad tym zarządzaniem*
  - *Wizja lokalna.*

#### **4. Charakterystyka drogi i ruchu na drodze**

Obiekty objęte projektem znajdują się w m. Barlinek, w ciągu ul. Matejki , na działkach nr 346, 468/5, 804/43,766

Istniejąca droga, chodniki i zjazdy wykonane są z płytek betonowych, trylinki , bądź nawierzchni betonowej.

W okolicy znajdują się:

- budynki jednorodzinne.

##### **Uzbrojenie terenu**

W sąsiedztwie projektowanych obiektów znajduje się :

- urządzenia energetyczne,
- urządzenia teletechniczne,
- urządzenia wodno-kanalizacyjne,
- urządzenia gazowe.

#### 4.1 Zdjęcia stanu istniejącego odcinek 1



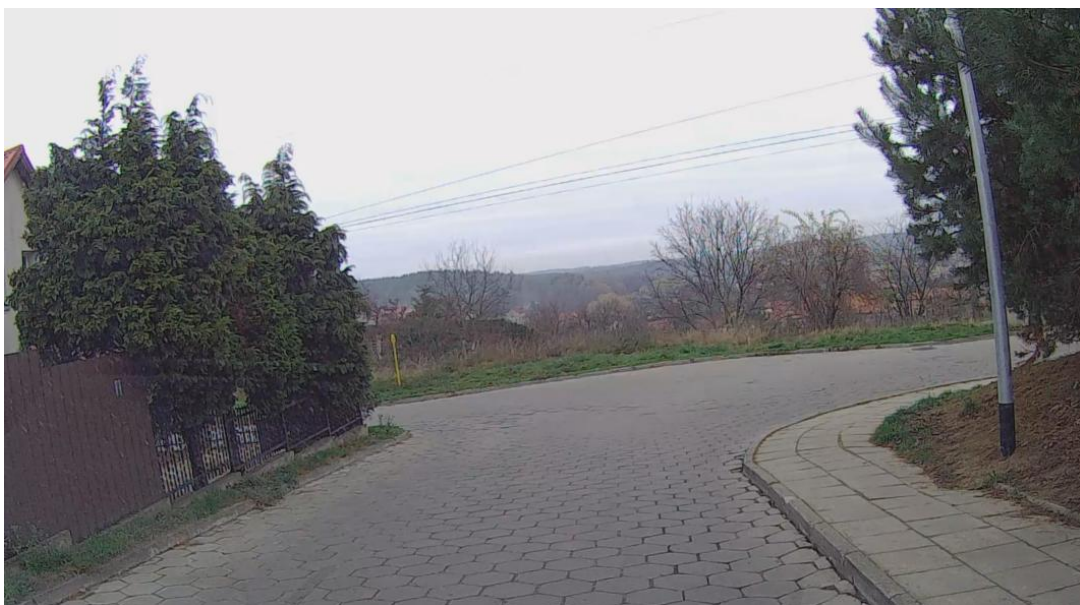
*Zdjęcie 1 – Początek opracowania*



*Zdjęcie 2*



*Zdjęcie 3*



*Zdjęcie 4 – koniec opracowania*



#### 4.2 Zdjęcia stanu istniejącego odcinek 2



*Zdjęcie nr 1 – Początek opracowania*



*Zdjęcie nr 2*



*Zdjęcie nr 3 – Koniec opracowania*

#### **4.3 Zdjęcia stanu istniejącego odcinek 3**



*Zdjęcie nr 1 – Początek opracowania*





*Zdjęcie nr 2*



*Zdjęcie nr 3 – Koniec opracowania*

## **5. Rozwiązania projektowe.**

Budowana jezdnia, chodnik oraz zjazdy powinny być wykonane z zastosowaniem następujących zasad:

- 
- krawężniki i obrzeża stanowiące opór dla projektowanej nawierzchni powinny być ustawione w sposób płynny,
  - wyniesienie krawężnika na styku jezdni ze zjazdami nie powinno być większe niż 2cm,
  - załamania przy zjazdach i przejściach dla pieszych powinny być wykonane w taki sposób aby pochylenie podłużne tzw. ramp nie przekraczało 10% na max. długości 10m., w obrębie przejazdów przez zjazdy wyniesienie krawężnika i obrzeży nie powinno być większe niż 1cm.
  - pochylenie podłużne nie powinno przekraczać 6%,
  - szerokość chodnika powinna wynosić min. 1,5m.

## **5.1 Plan sytuacyjny**

### **Jezdnia**

- szerokość 3,5m , 5,0 m i 5,5m
- nawierzchnia z kostki betonowej typu BEHATON – kolor szary - **bez fazy**
- pochylenie poprzeczne daszkowe i częściowo jednostronne 2%

### **Próg zwalniający, skrzyżowanie wyniesione**

- szerokość 6,0m
- nawierzchnia z kostki betonowej typu BEHATON – kolor czerwony - **bez fazy**
- pochylenie podłużne i poprzeczne umożliwiające odprowadzenie wód opadowych do istniejącej kanalizacji deszczowej

### **Chodnik**

- szerokość od 1,5 do 2,0m
- nawierzchnia z kostki betonowej CEGŁA - kolor szary, **bez fazy**
- opaska wzdłuż krawężnika szer. 20cm z kostki bet. grafitowej bez fazy,
- pochylenie poprzeczne jednostronne 2%.

### **Zjazdy indywidualne**

- szerokość jezdni zjazdu min 3,0 m
- nawierzchnia z kostki betonowej CEGŁA koloru grafitowego, **bez fazy**
- przecięcie krawędzi nawierzchni zjazdu i drogi skosem 1:1
- pochylenie podłużne zjazdu w obrębie korony drogi dostosowane do jej ukształtowania

## **6. Oznakowanie**

### **6.1. Istniejące oznakowanie**

W obszarze opracowania występuje następujące oznakowanie:

- ***pionowe***

---

A-7 – ustąp pierwszeństwa,  
B-2 – zakaz wjazdu,  
B-20 – stop,  
B-33 – ograniczenie prędkości do 30km/h,  
D-1 – droga z pierwszeństwem,  
D-3 – droga jednokierunkowa,  
D-6 – przejście dla pieszych,  
U-18a – lustro.

- **poziome**

Brak.

## **6.2. Projektowane oznakowanie**

W związku z przebudową drogi, należy wprowadzić następujące zmiany w:

a) oznakowaniu pionowym:

- dostawić brakujący znak B-2 na drodze jednokierunkowej od strony ul. Szosowej,
- na zaprojektowanych przejściach dla pieszych wstawić znaki D-6,
- na wyniesionym skrzyżowaniu znak A-7 uzupełnić o brakującą tabliczkę T-6 oznaczającą przebieg drogi z pierwszeństwem,
- przed wyniesionym skrzyżowaniem i progiem zwalniającym ustawić znaki A-11a z tabliczką T-1 oznaczającą odległość znaku od miejsca niebezpiecznego,
- dodatkowo w miejscach gdzie nie ma ograniczenia prędkości, a są wyniesienia należy ze znakami A-11a i T-1, umieścić znaki B-33 z ograniczeniem prędkości do 30km/h.

b) oznakowaniu poziomym:

- na wjeździe z trzech stron wyniesionego skrzyżowania oraz z obu stron progu zwalniającego namalować znaki P-25,
- w obrębie skrzyżowania wyniesionego zgodnie z rys 2.1 namalować oznakowanie przejść dla pieszych P-10.

## **6.3. Urządzenia bezpieczeństwa ruchu**

Nie występuje.

## **7. Podstawowy zakres robót**

Ustawienie oznakowania pionowego w tym:

- oznakowanie prowadzonych robót,
- roboty przygotowawcze,

- 
- wyznaczenie miejsc wbudowania znaków,
  - ustawienie słupków z rur stalowych,
  - przymocowanie tablic znaków drogowych do słupków.

Wykonawca robót jest odpowiedzialny za jakość ich wykonania oraz za zgodność z ustaleniami projektowymi. Szczegółowe wymagania dotyczące robót podano w Szczegółowej Specyfikacji Technicznej.

### **7.1. Oznakowanie poziome malowane mechanicznie**

Malowanie znaków poziomych zaprojektowano zgodnie z Załącznikiem nr 2 do Dziennika ustaw nr 220 poz 2181 z dnia 23 grudnia 2003r.

Oznakowanie poziome ulic powinno charakteryzować się :

- dobrą widocznością w dzień i w nocy, także podczas opadów deszczu,
- dobrą i jednoznaczną czytelnością znaków,
- zachowaniem prawidłowości wymiarów geometrycznych,
- odpowiednią szorstkością, zbliżoną do szorstkości nawierzchni, na której jest umieszczone,
- wysoką trwałością, odpornością na ścieranie i zabrudzenie.

Oznakowanie poziome należy wykonać techniką grubowarstwową.

Przejścia dla pieszych oraz oznakowanie P-25 należy wykonać z kostki koloru białego.

### **7.2. Oznakowanie pionowe**

Na przedmiotowym odcinku należy zastosować „średnie” wielkości znaków.

Lica znaków pionowych należy wykonać z folii odblaskowej typu 1 (nie dotyczy to znaków D-6, na których należy zastosować folię typu 2). Należy zwrócić uwagę, aby znaki pionowe zostały umieszczone poza skrajnią poziomą. Wymagania funkcjonalne dotyczące oznakowania pionowego powinny być zgodne z SST D-07.02.01 – Oznakowanie Pionowe.

UWAGA !

Wszystkie istniejące lica znaków wymienić na nowe.

## **8. Uzasadnienie**

Wszystkie prace należy przeprowadzić zgodnie z obowiązującymi Polskimi Normami, przepisami, uzgodnieniami, tabelami przedmiarowymi, zastawieniami i specyfikacjami technicznymi. Wyznaczenie lokalizacji znaków pionowych wykonać zgodnie z planem sytuacyjnym. Wbudowanie elementów powinno być zgodne z uzgodnieniami, tabelami przedmiarowymi i specyfikacjami technicznymi.